

富山のみちの “ノロノロ”・“ヒヤリ”箇所



富山市や高岡市の市街地などで
慢性的な渋滞が発生!!



ヒヤリ...

車両同士の事故が多発!!

道路改善計画の目標

『選択と集中』による富山のみちづくりを進めるために

- ① 道路の課題をデータできちんと把握します。
- ② 解決を急ぐべきところから重点的に対策します。
- ③ 県民や道路利用者の視点に立って、わかりやすい道路行政を進めます。

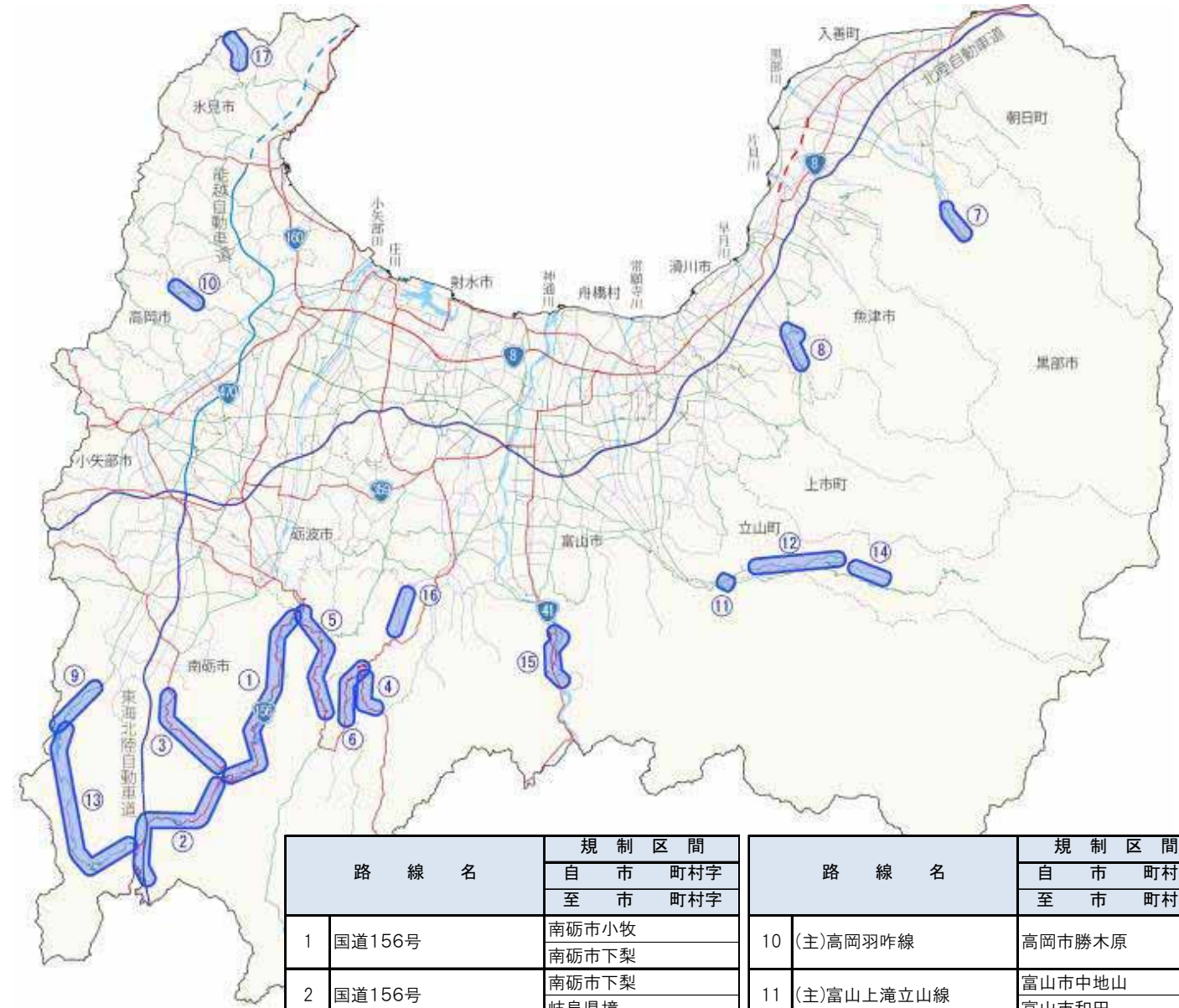
抽出要件

異常気象等による事前通行規制区間の中で
通行止め実績が多い区間を抽出

5年間で3回以上
通行止めを行った区間

“通行規制緩和”(円滑走行阻害)候補箇所
17箇所を抽出

“通行規制緩和”(円滑走行阻害)の候補箇所



路線名	規制区間		路線名	規制区間	
	自市	町村字		自市	町村字
	至市	町村字		至市	町村字
1 国道156号	南砺市小牧	南砺市下梨	10 (主)高岡羽咋線	高岡市勝木原	
2 国道156号	南砺市下梨	岐阜県境	11 (主)富山上滝立山線	富山市中地山 富山市和田	
3 国道304号	南砺市大鋸屋	南砺市下梨	12 (主)富山立山公園線	立山町芦峯寺 立山町芦峯寺(桂台)	
4 国道471号	富山市八尾町切詰	富山市八尾町栃折	13 (主)福光上平線	南砺市刀利 南砺市西赤尾	
5 国道471号	砺波市庄川町湯谷	南砺市利賀村北豆谷	14 (一)弘法称名立山停車場線	立山町芦峯寺(桂台) 立山町芦峯寺(飛龍橋)	
6 国道471号	富山市八尾町栃折	南砺市利賀村菅沼	15 (一)東猪谷富山線	富山市芦生 富山市寺津	
7 (主)朝日宇奈月線	黒部市宇奈月町音沢	黒部市宇奈月温泉	16 (一)正間中線	富山市八尾町細滝 富山市八尾町正間	
8 (主)宇奈月大沢野線	魚津市鹿熊	魚津市大熊	17 (一)氷見田鶴浜線	氷見市磯辺 石川県境	
9 (主)金沢湯涌福光線	南砺市立野脇	石川県境			

“ヒヤリ”（安全走行阻害）箇所に関するアンケート

（安全走行阻害）対策に関する質問

問1 右の図の中から、最も優先的に改善すべきだと思う箇所（区間）を教えてください。（最大3つまで）

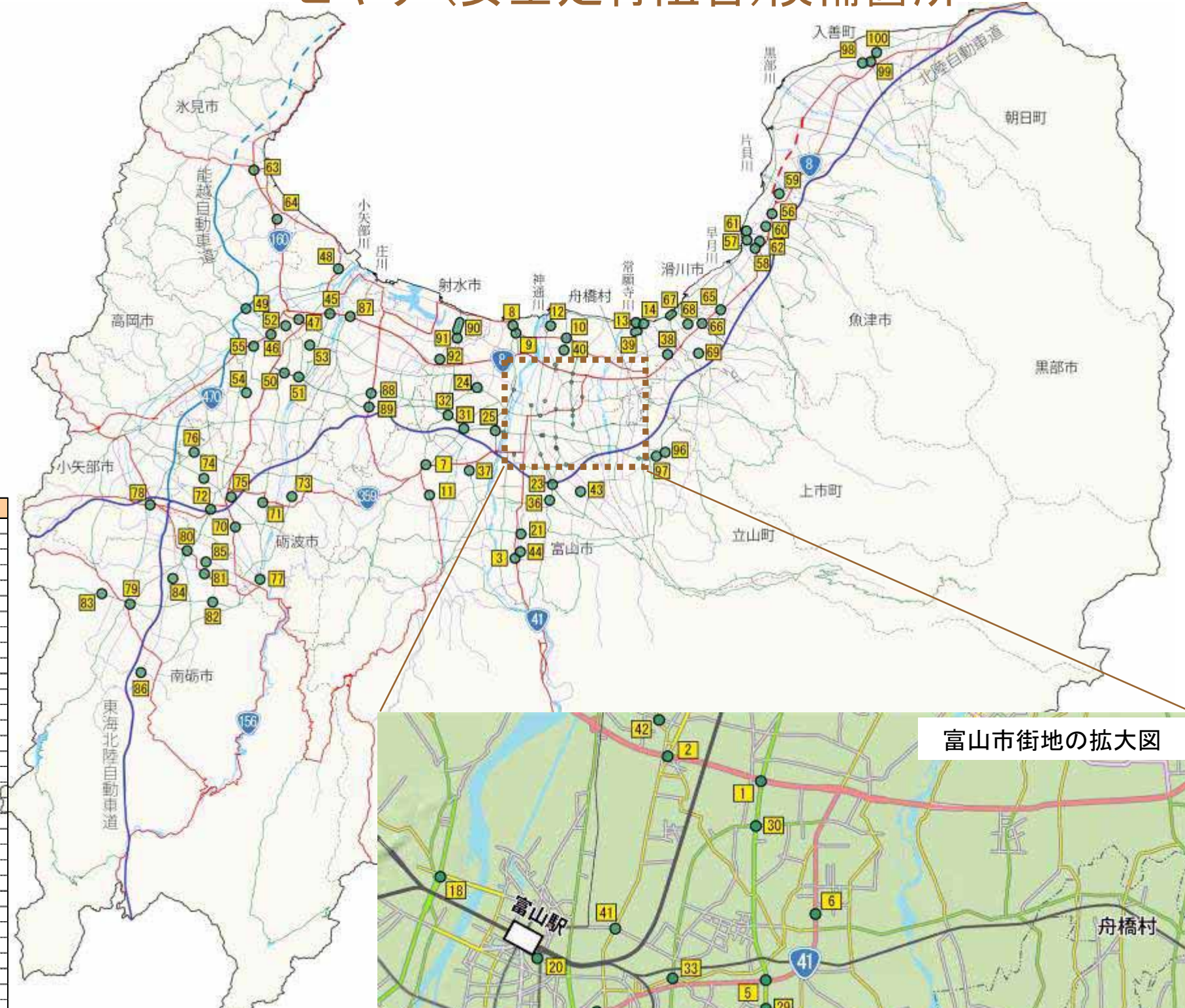
問2 問1で選択した箇所（区間）に対して、（安全走行阻害）を減らすために、どのような対策をするべきだと思いますか？
以下のa～jの項目から選び、回答欄にご記入下さい。

- a. 右折や左折がしにくい交差点の解消
- b. 急カーブ、急勾配の解消
- c. 歩行者・自転車が安全に通行できる歩道整備
- d. 雨や雪でスリップしやすい路面の解消
- e. 夜間でも見やすい道路照明の設置
- f. わかりやすい案内標識の設置
- g. 交通規制や取締りの強化
- h. 高速道路や地域を結ぶ道路の充実
- i. 落石・道路崩壊の危険解消
- j. その他

問3 これらの箇所以外で改善が必要と思われる箇所がありましたら、路線名・交差点名・住所などをご記入ください。

問4 富山県の道路について、お気づきの点、ご要望がありましたら回答欄にご記入ください。

“ヒヤリ”（安全走行阻害）候補箇所



富山市街地の拡大図

路線名	箇所名	路線名	箇所名
1 国道8号	富山市 新屋交差点	51 (主)高岡環状線	高岡市 二塚交差点
2 国道8号	富山市 豊田東交差点	52 (主)高岡水見線	高岡市 金屋交差点～昭和町1丁目
3 国道41号	富山市上二杉地先	53 (主)高岡青井谷線	高岡市 大野交差点
4 国道41号	富山市柳町地先	54 (一)本保福岡線	高岡市本保
5 国道41号	富山市 荒川東部交差点	55 (一)立野鴨島線	高岡市 六家(北)交差点
6 国道41号	富山市 向新庄口交差点	56 国道8号	魚津市 江口地先
7 国道359号	富山市 婦中町下邑～婦中町新町	57 (主)金山谷田方町線	魚津市 新宿交差点
8 国道415号	富山市 四方荒屋(北)交差点	58 (主)金山谷田方町線	魚津市 大光寺交差点
9 国道415号	富山市 四方荒屋交差点	59 (一)福平経田線	魚津市 持光寺交差点
10 国道415号	富山市 中田交差点	60 (一)阿弥陀堂魚津停車場線	魚津市 上村木東交差点
11 国道472号	富山市 婦中町 富崎～千里駅前交差点	61 (一)魚津停車場線	魚津市 末広町交差点
12 (主)富山魚津線	富山市西宮	62 (一)富山滑川魚津線	魚津市 大光寺～友道
13 (主)富山魚津線	富山市 水橋天神町交差点	63 国道160号	氷見市 幸町交差点
14 (主)富山魚津線	富山市 水橋天神町交差点～水橋中村町交差点	64 (一)藪田下田子線	氷見市 上泉東交差点
15 (主)富山立山魚津線	富山市 大泉本町1丁目～大泉本町交差点	65 国道8号	滑川市 北野第二交差点
16 (主)富山立山魚津線	富山市 大泉本町交差点	66 国道8号	滑川市 稲泉交差点
17 (主)富山立山魚津線	富山市 中市交差点	67 (主)富山魚津線	滑川市 横町～橋場町
18 (主)富山八尾線	富山市 田刈屋東交差点	68 (一)富山滑川魚津線	滑川市 上小泉西交差点～上小泉
19 (主)富山八尾線	富山市 有沢交差点	69 (一)堀江魚津線	滑川市 堀江
20 (主)富山停車場線	富山市 中央郵便局前交差点	70 国道156号	砺波市 五郎丸交差点
21 (主)立山山田線	富山市 下大久保(四区)交差点	71 国道359号	砺波市 太田交差点
22 (主)富山上滝立山線	富山市 大町1区南部交差点	72 国道359号	砺波市 九本杉交差点
23 (主)富山上滝立山線	富山市 布市駅口交差点	73 (主)新湊庄川線	砺波市 頼成
24 (主)富山高岡線	富山市 呉羽町	74 (主)砺波小矢部線	砺波市 神島交差点
25 (主)富山環状線	富山市 羽根(東)交差点	75 (主)砺波庄川線	砺波市 六郎丸2丁目
26 (主)富山環状線	富山市 黒瀬交差点～黒瀬(南)交差点	76 (主)福光福岡線	砺波市 東中交差点
27 (主)富山環状線	富山市 太田交差点	77 (一)小森谷庄川線	砺波市 庄川町青島
28 (主)富山環状線	富山市 天正寺	78 国道359号	小矢部市 津沢小学校前交差点
29 (主)富山環状線	富山市 経堂4丁目	79 国道304号	南砺市 福光駅前交差点
30 (主)富山環状線	富山市 飯野交差点	80 国道471号	南砺市 松原(西)交差点
31 (主)富山庄川線	富山市 安田交差点	81 国道471号	南砺市 焼野交差点
32 (主)富山小杉線	富山市 古沢東交差点	82 (主)金沢井波線	南砺市 北市
33 (主)富山大沢野線	富山市 双代町北交差点	83 (主)金沢井波線	南砺市 法林寺
34 (主)富山大沢野線	富山市 山室～山室(西)交差点	84 (一)福野城端線	南砺市 広安
35 (主)富山大沢野線	富山市 山室西交差点	85 (一)井波福野線	南砺市 年代
36 (主)富山大沢野線	富山市 吉岡(北)交差点	86 (一)才川七城端線	南砺市 千福
37 (主)富山外郭環状線	富山市 婦中町砂子田	87 国道8号	射水市 坂東交差点
38 (一)上市水橋線	富山市 五郎丸交差点	88 国道472号	射水市 下条交差点
39 (一)水橋停車場線	富山市 水橋大町～水橋館町	89 国道472号	射水市 五歩一交差点
40 (一)八幡田稲荷線	富山市 米田町1丁目	90 (主)新湊平岡線	射水市 有磯2丁目～加茂中部
41 (一)八幡田稲荷線	富山市 窪本町交差点	91 (主)新湊平岡線	射水市 加茂中部
42 (一)蓮町新庄線	富山市 豊田小学校前交差点	92 (一)小杉本江線	射水市 白石
43 (一)三室荒屋富山線	富山市 中屋交差点	93 (主)富山立山魚津線	立山町 土木事務所前交差点
44 (一)大沢野大山線	富山市 上大久保六区東交差点	94 (主)富山立山魚津線	立山町 駅前交差点
45 国道8号	高岡市 下田交差点	95 (主)富山立山魚津線	立山町 草野
46 国道8号	高岡市 千石町地先～扇町地先	96 (一)日中五百石線	立山町 江崎交差点
47 国道156号	高岡市 大坪町交差点	97 (一)日中五百石線	立山町 中米沢交差点
48 国道415号	高岡市 伏木古府1丁目	98 (主)魚津生地入善線	入善町 入善西口交差点
49 (主)小矢部伏木港線	高岡市 岩坪西交差点	99 (主)入善朝日線	入善町 町民会館前交差点～入膳中町交差点
50 (主)高岡庄川線	高岡市 林新	100 (主)入善朝日線	入善町 入善東町交差点

“ノロノロ”（円滑走行阻害）箇所に関するアンケート

（円滑走行阻害）対策に関する質問

問5

右の図と2ページの図の中から、最も優先的に改善すべきだと思う箇所（区間）を教えてください。“ノロノロ”は①～⑧5、“通行規制緩和”は①～⑪の番号でご記入ください。（最大3つまで）

問6

問5で選択した箇所（区間）に対して、（円滑走行阻害）を解消するために、どのような対策をするべきだと思いますか？
以下のa～eの項目から選び、回答欄にご記入ください。

- a. 高速道路や地域を結ぶ道路の充実
- b. 道路に関する情報提供の充実
- c. 信号制御や交通規制の改善
- d. わかりやすい案内標識の設置
- e. 自転車利用の促進（自転車道・駐輪場の整備等）
- f. 日常的な維持修繕（舗装修繕・除雪等）の充実
- g. 災害や重大事故への備え（避難路の整備・橋の補強など）
- h. その他

問7

これらの箇所以外で改善が必要だと思われる箇所がありましたら、路線名・交差点名・住所などをご記入ください。

問8

富山県の道路について、お気づきの点、ご要望がありましたら回答欄にご記入ください。

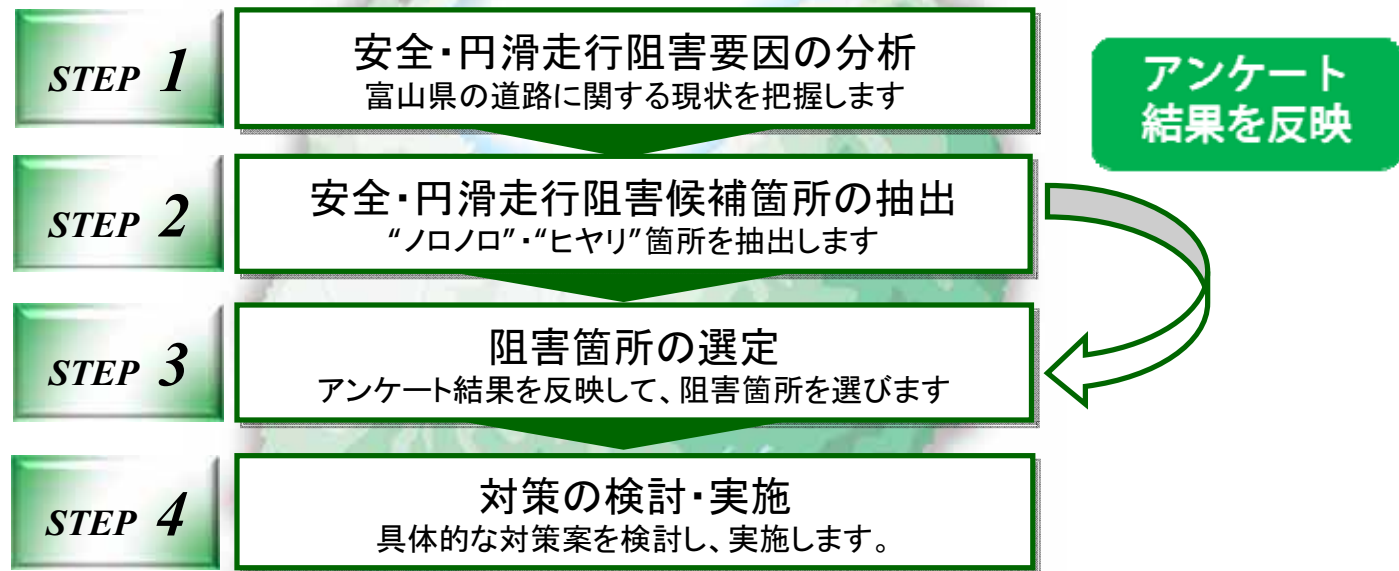
“ノロノロ”（円滑走行阻害）候補箇所



路線名	箇所	交差点名
1 国道8号	富山市水橋下砂子坂	下砂子坂交差点
2 国道8号	富山市飯野	新屋交差点
3 国道8号	富山市新屋	飯野新屋交差点
4 国道8号	富山市豊田町2	豊田東交差点
5 国道8号	富山市豊田本町2	豊田西交差点
6 国道8号	富山市中島1	中島C
7 国道8号	富山市八町	八町交差点
8 国道8号	富山市本郷西部	本郷西交差点
9 国道41号	富山市下大久保	下大久保交差点
10 国道41号	富山市安養寺	下熊野南交差点
11 国道41号	富山市赤田	赤田交差点
12 国道41号	富山市上袋	上袋交差点
13 国道41号	富山市掛尾町	掛尾交差点
14 国道41号	富山市太郎丸西町1	城南公園前交差点
15 国道41号	富山市一番町	一番町交差点
16 国道41号	富山市総曲輪1	城址公園前交差点
17 国道41号	富山市本町	荒町交差点
18 国道41号	富山市北新町2	北新町交差点
19 国道41号	富山市館出町2	館出交差点
20 国道41号	富山市双代町	双代町交差点
21 国道41号	富山市荒川5	荒川東部交差点
22 国道41号	富山市新庄町	新庄派出所前交差点
23 国道41号	富山市新庄町2	向新庄口交差点
24 国道359号	富山市黒瀬北町1	黒瀬交差点
25 国道359号	富山市掛尾町	掛尾西交差点
26 (主)富山立山魚津線	富山市西中野本町	小泉町交差点
27 (主)富山立山魚津線	富山市大泉中町	大泉本町交差点
28 (主)富山立山魚津線	富山市山室	中市交差点
29 (主)富山立山魚津線	富山市中川原	中川原(東)交差点
30 (主)富山立山魚津線	富山市大島	なし(大日橋左岸橋詰)
31 (主)富山上市線	富山市向新庄町1	向新庄交差点
32 (主)富山立山公園線	富山市西町	西町交差点
33 (主)富山立山公園線	富山市西長江4	石金交差点
34 (主)富山上滝立山線	富山市堀川小泉町	堀川小泉町交差点
35 (主)富山港線	富山市東田地方町1	東田地方交差点
36 (主)富山港線	富山市永楽町	永楽町交差点
37 (主)富山港線	富山市久方町	奥田小学校前
38 (主)富山高岡線	富山市丸の内1	丸の内交差点
39 (主)富山高岡線	富山市安野屋町2	安野屋交差点
40 (主)富山高岡線	富山市鶴島	なし(富山大橋左岸橋詰)
41 (主)富山高岡線	富山市五福	五福交差点
42 (主)富山高岡線	富山市五福	五福八区交差点

路線名	箇所	交差点名
43 (主)富山高岡線	富山市茶屋町	峠茶屋交差点
44 (主)富山環状線	富山市天正寺	天正寺交差点
45 (主)富山環状線	富山市経堂	経堂交差点
46 (主)富山環状線	富山市飯野	飯野交差点
47 (主)富山小杉線	富山市花園町4	西田地方交差点
48 (主)富山小杉線	富山市新根塚町1	根塚交差点
49 (主)富山小杉線	富山市有沢	有沢橋左岸交差点
50 (主)富山小杉線	富山市婦中町安田	安田交差点
51 (主)富山小杉線	富山市古沢	古沢交差点
52 (県)八幡田稲荷線	富山市窪本町	窪本町交差点
53 (県)八幡田稲荷線	富山市弥生町1	稲荷元町交差点
54 (県)小竹諏訪川原線	富山市石坂	石坂交差点
55 (県)小竹諏訪川原線	富山市牛島本町1	牛島本町交差点
56 (県)辻ヶ堂市田袋線	富山市水橋柳寺	明治町交差点
57 国道8号	高岡市上四屋	四屋交差点
58 国道8号	高岡市福岡町大滝	大滝交差点
59 国道156号	高岡市戸出町3	戸出狼交差点
60 国道156号	高岡市佐野	佐野交差点
61 国道156号	高岡市清水町3	清水町交差点
62 国道156号	高岡市白金町	南町交差点
63 国道156号	高岡市片原横町	片原町交差点
64 国道156号	高岡市中央町	片原町北交差点
65 国道156号	高岡市広小路	広小路交差点
66 (主)高岡小杉線	高岡市駅南2	館川町交差点
67 (主)高岡小杉線	高岡市二塚	二塚交差点
68 国道8号	魚津市江口	江口交差点
69 国道8号	魚津市友道	友道東交差点
70 (県)沓掛魚津線	魚津市上村木1	上村木交差点
71 国道8号	滑川市上小泉	上島北交差点
72 (県)富山滑川魚津線	滑川市上小泉	滑川消防所前交差点
73 国道8号	黒部市荻生	黒部C口交差点
74 国道8号	黒部市荻生	西小路交差点
75 国道8号	黒部市前沢	前沢東交差点
76 国道8号	黒部市前沢	前沢西交差点
77 国道8号	射水市川口	坂東交差点
78 国道415号	射水市庄西町1	六渡寺交差点
79 国道472号	射水市本開発	本開発(中)交差点
80 国道472号	射水市橋下条	下条交差点
81 (主)富山高岡線	射水市大島北野	北野交差点
82 (主)高岡青井谷線	射水市枇杷首	枇杷首交差点
83 (主)富山立山魚津線	中新川郡立山町日置	日置交差点
84 (主)富山外郭環状線	中新川郡立山町西大森	西大森交差点
85 国道8号	下新川郡入善町上飯野	上飯野交差点

富山県内の道路の“安全性” “円滑性”の向上を目的とした「富山県道路安全・円滑化検討委員会」を設立し、道路交通環境を改善するための検討を進めております。



アンケートにご協力ください

【アンケート調査について】

- 切り取り線に沿って回答欄部分を切り取り、最寄りのポストへご投函ください。
- アンケート調査結果は、道路改善計画の検討資料として活用する以外の目的には一切使用しません。
- ご不明な点などございましたら、6ページに記載された連絡先までご連絡ください。

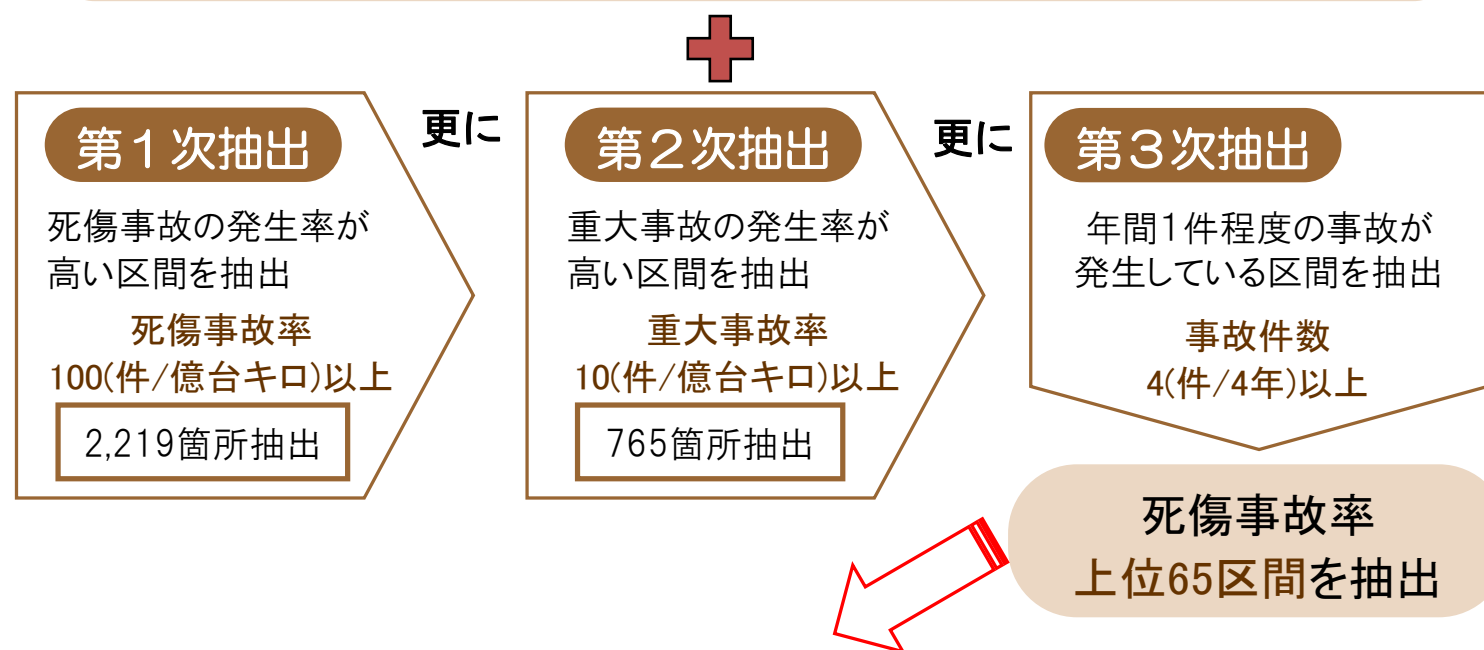
ホームページからもご参加いただけます。
<http://www.hrr.mit.go.jp/toyama/>

問9 あなたが大切と思う度合いに応じて回答欄に点数を記入してください。あなたの住む地域の道路をどうしたいか、という観点でお答えください。なお、点数の合計が100点になるように配点してください。

※ 回答欄は5ページにあります。また、他のアンケート項目は問1-問4が3ページに問5-問8は5ページにあります。

道路の役割	回答例
① 高速道路、幹線道路などを核とした道路ネットワークの形成 例、高速道路ネットワークの形成 港湾と高速道路を結ぶ道路の整備 新幹線駅の整備などによる魅力ある交流拠点づくり 県内の都市間の連結を高める道路を整備し、県全体の活力を向上	35点
② 高齢者、障害者、児童などすべての人にやさしい街の形成 例、安全で歩きやすい歩道の整備 駅舎などのバリアフリー化 交通事故対策	10点
③ 歴史や文化を活かした沿道景観の創出 例、歴史的町並みを活かした道路整備 電線の地中化などによる良好な景観の創出	5点
④ 災害に強い県土の形成 例、災害による孤立集落の発生を解消するための道路整備 橋梁の耐震化 落石、雪崩から道路を守る施設の整備	20点
⑤ 循環型・脱温暖化社会の形成 例、渋滞対策の実施 路面電車の活用など公共交通を含めた総合的交通体系の形成 自転車が利用しやすい道路整備	15点
⑥ 効率的な維持管理 例、新たな道路整備を抑え、既存の道路資産を有効活用	15点
合計	100点

死傷事故率、重大事故率、死亡事故率が高く、対策が必要と考えられる箇所
35箇所を抽出



“ヒヤリ”(安心走行阻害)候補箇所 100箇所を抽出

- 用語説明
- ① 死傷事故率 : 自動車が1kmあたり1億台走行した場合に起こる死傷事故件数
 - ② 重大事故率 : 死亡事故又は30日以上の治療を要する事故
 - ③ 死亡事故率 : 自動車が1kmあたり1億台走行した場合に起こる死亡事故件数

抽出要件

富山県内の信号交差点で混雑発生頻度の高い箇所を抽出

VICSデータによる
混雑発生頻度
50%以上の箇所

走行速度調査結果より
渋滞損失時間が
3万人時間/年・km以上

“ノロノロ”(円滑走行阻害)
候補箇所
85箇所を抽出

- 用語説明
- ① VICS : 渋滞や交通規制などの道路交通情報をリアルタイムに送信しカーナビ等の車載機に文字や図形で表示する画期的な情報通信システム
 - ② 渋滞損失時間 : 渋滞のない場合の所要時間と実際の所要時間の差

【連絡先】富山県道路安全・円滑化検討委員会 事務局

国土交通省 北陸地方整備局
富山河川国道事務所 調査第二課
〒930-8537 富山市奥田新町2番1号
Tel 076-443-4717
URL <http://www.hrr.mit.go.jp/toyama/>

富山県 土木部 道路課 計画係
〒930-8501 富山市新総曲輪1番7号
Tel 076-444-3319
URL http://www.pref.toyama.jp/cms_sec/1501/index.html